

SĂPĂTURILE DE LA COSTEȘTI-FERIGELE

(r. Horezu, reg. Pitești)

SĂPĂTURILE efectuate în luna octombrie a anului 1957 în necropola din prima epocă a fierului de pe teritoriul comunei Costești — Ferigele, au urmărit un dublu țel: pe de o parte să reconstituie pe cât posibil situația arheologică a unui mormînt parțial distrus prin lucrările agricole din primăvara precedentă și din care proprietarul locului adunase un topor de luptă, un vîrf de lance și o zăbală, toate de fier (fig. 3/5; 5/1; 6/2); pe de altă parte, prin săparea unui număr mai mare de morminte, să verifice și să completeze observațiile făcute în campania precedentă. S-a săpat tot în curtea săteanului Procopie Iliescu, deoarece această zonă urmează a fi arată din nou, în anul viitor, ceea ce ar însemna distrugerea completă a resturilor arheologice.

S-au cercetat în total 12 morminte. Deoarece caracterul tumular al necropolei a fost recunoscut abia în cursul acestei campanii, tumulii fiind aplatisați, am păstrat denumirea de « complex » adoptată în raportul precedent și care se referă la învelișul de piatră al unuia sau al mai multor morminte alăturate. Este sigur că fiecare complex corespunde unuia sau mai multor tumuli alăturați (fig. 1).

Vom prezenta mai jos situația arheologică a necropolei în lumina rezultatelor din 1957¹.

Cercetări de recunoaștere în imediata apropiere a locului săpăturii, înlesnite de o bună vizibilitate datorită culegerii porumbului, au prilejuit identificarea a numeroși tumuli, extrem de aplatisați, care, în urma sondării provizorii a doi dintre ei, s-au dovedit a conține morminte din prima epocă a fierului. Au putut fi numărați 40 de tumuli vizibili ce se întind pe terasa superioară a riului Costești pe o zonă care în lungime măsoară circa 400 m spre sud de locul săpăturilor noastre și nu depășește în adîncime 150 m de la marginea terasei. Unii dintre tumuli au un diametru de 10—20 m și o înălțime de maximum 0,50 m, iar alții abia se disting de suprafața solului (fig. 2/1). Diametrul mare al unora se explică prin procesul de nivelare, inițial ei fiind ceva mai înalți și avînd un diametru mai redus. E de remarcat că tumulii se păstrează mai bine în zona unde a început să se are de curînd și sînt complet nivelați în marginea de nord a necropolei, în care s-au concentrat și săpăturile noastre și unde pămîntul e cultivat de multă vreme. Este de asemenea probabil ca numărul total al tumulilor să fi fost mult mai mare; el nu va putea fi precizat decît atunci cînd se vor săpa toate locurile unde se vor fi aflat tumuli nivelați. Ipoteza formulată în raportul trecut, potrivit căreia întreaga necropolă se întinde pe circa 2 km de-a lungul riului Costești, nu se verifică; în schimb, s-a stabilit că, la 1 km mai spre nord, pe terasa riului, se află o altă necropolă, care s-a dovedit, în urma unor

¹ A se vedea și raportul asupra săpăturilor din 1956, în *Materiale*, V. 1959, p. 363--372.

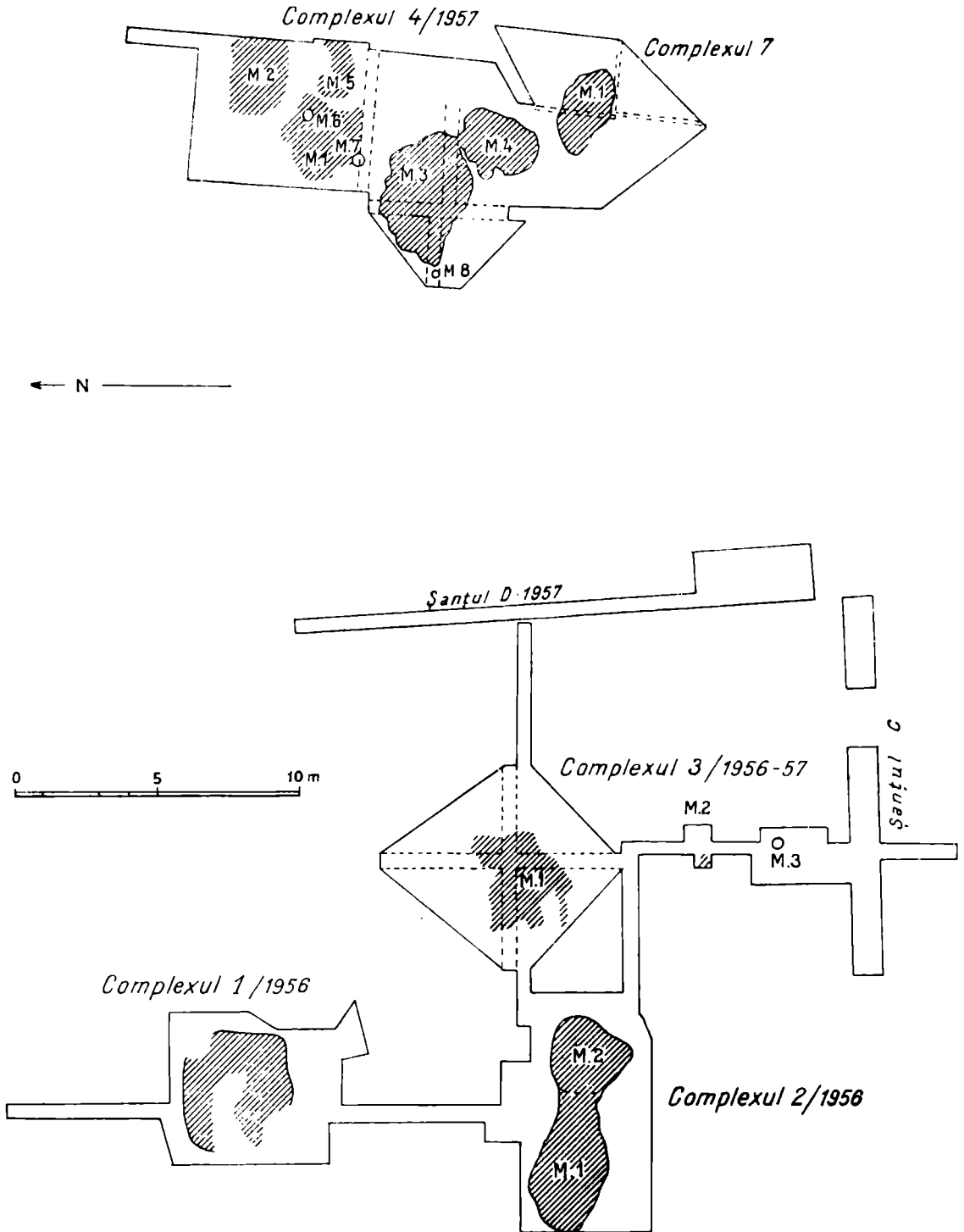


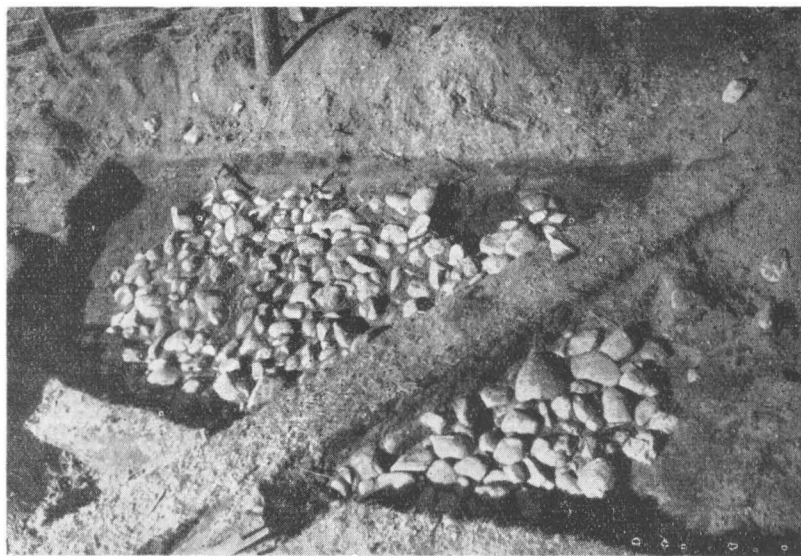
Fig. 1. — Planul săpăturilor din curtea lui Procopie Iliescu (1956 — 1957).

descoperiri întâmplătoare, că aparține tot primei epoci a fierului, dar cu un aspect mai târziu.

Săpăturile din 1957 au atestat stratigrafic și tipologic existența a două grupe principale de înmormântări, ambele aparținând sfârșitului primei epoci a fierului și conținând exclusiv morminte de incinerare.



1



2

Fig. 2. — 1, tumul aplatizat; 2, complexul 6, învelișul de piatră al mormintului.

Grupei întâi îi aparțin tumulii. Inventarul metalic și ceramic al mormintelor este depus pe pietrișul aluvionar; din profilele observate rezultă că este vorba numai de o sumară curățire a locului unde urma a se depune conținutul funerar, iar nu de o groapă. Peste inventarul funerar se așterne apoi un strat dublu de bolovani de râu de mărime mijlocie, care se prezintă astăzi, în urma nivelării, sub forma unor platforme ovale de circa 3 m diametru (fig. 2/2). Este posibil

ca între inventar și stratul de bolovani să fie un strat izolator de pământ, dar din cauza aplatisării și tasării mormintelor cercetate pînă acum, acest strat nu a putut fi sigur observat. Deasupra, probabil, se ridică mantaua movilei, care, în locurile săpate de noi, se confundă cu solul vegetal actual, a cărui grosime este de maximum 0,25 m (fig. 2/2). Nici în antichitate mantaua nu va fi fost prea înaltă, deoarece în această regiune stratul de pământ vegetal este foarte

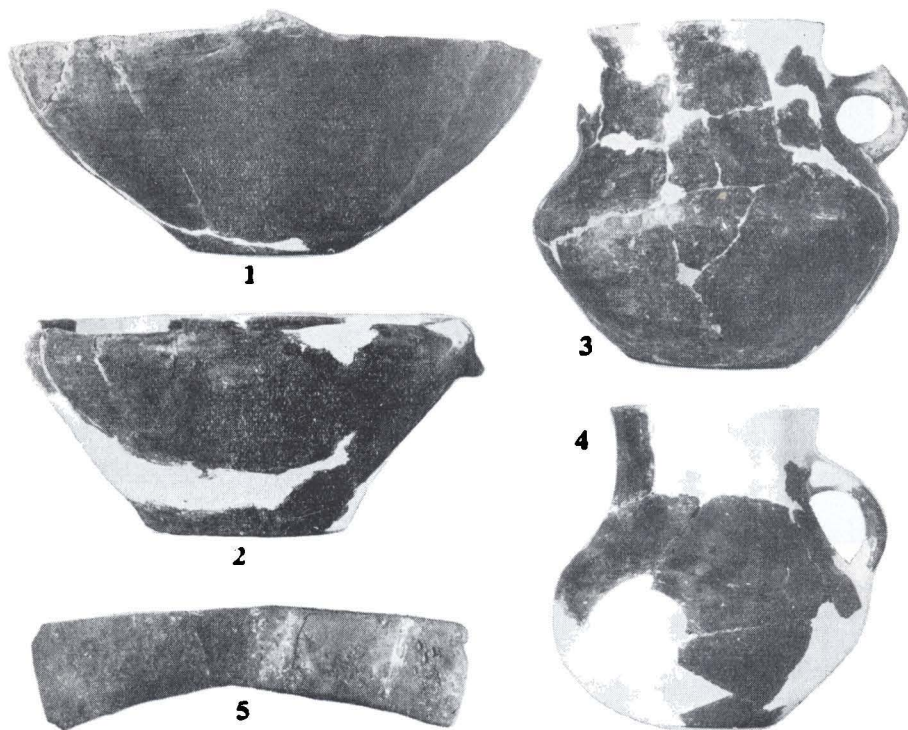


Fig. 3. — 1—3, vase din faza II-a de morminte; 4, cană din complexul 6; 5, topor de luptă, de fier.

subțire, 0,25—0,40 m deasupra pietrișului aluvionar, acesta din urmă nefiind în nici un caz folosit la construcția tumulului.

În starea în care se prezintă astăzi, inventarul mormintelor săpate de noi este parțial tulburat de fierul plugului, materialul ceramic prezentîndu-se fragmentar și de multe ori incomplet. Totuși, ținîndu-se seama de cîteva descoperiri *in situ* și de reconstituirea materialului ceramic la unele morminte mai puțin deranjate la arat, s-au putut face unele observații cu privire la inventarul funerar. Astfel, în nici un mormînt din această grupă nu lipsesc: ceșcuța cu toarta supraînălțată, cel puțin două străchini cu marginea arcuită în interior și un vas mai mare, de obicei în formă de borcan (fig. 4/5). La acestea se mai adaugă de multe ori o ceașcă decorată în interior, avînd toarta supraînălțată și cu un buton, o cană pîntecoasă și cu marginea foarte ușor răsfrîntă (fig. 3/4) și o strachină cu marginea larg răsfrîntă. Vasele formează în mod normal un grup. Alături, la o distanță variabilă, se depuneau armele sau obiectele de podoabă ale defunctului. În toate mormintele din această grupă s-a descoperit lemn carbonizat, provenind desigur de la piese de lemn ce însoțeau pe cele metalice și a căror formă și destinație nu mai poate fi precizată. Oasele nu erau depuse în vreun vas, ci se aflau răspîndite în întreg mormîntul. Ele sînt foarte rău păstrate; abia s-au putut culege cîteva din fiecare mormînt. Neîncăpînd probabil din cauza dimensiunilor lor, sub

învelișul de piatră, vasele mari erau așezate alături de acesta. Ele se găsesc de obicei în număr de două, însoțite uneori de o strachină cu marginea arcuită în interior. Aceste vase fiind cele mai expuse, suferind cel mai mult de pe urma lucrărilor agricole, se află în stare fragmentară, neputându-se restaura nici unul pînă acum. Din cele 12 morminte aparținînd primei grupe, cel puțin șase sînt morminte de luptători. Celelalte nu conțin nici un element specific care să indice sexul defuncțiilor. Toate obiectele care se purtau pe corp au urme de foc, ceea ce dovedește că mortul era incinerat cu armele și podoabele pe el. În cazul unora dintre mormintele de luptători, inventarul ceramic era deosebit de bogat. Astfel în M_3 din complexul 4 și în M_1 din complexul 7 numărul vaselor se ridică la 14.

Un tumul poate conține mai multe morminte din prima grupă. Astfel, în complexul 4 s-au găsit șase morminte ale acestei faze, deranjîndu-se între ele, așa încît succesiunea lor cronologică a putut fi constatată. Deși, datorită nivelării cu prilejul lucrărilor agricole, suprapunerea între marginile diferitelor morminte, nu a putut fi observată stratigrafic, acest lucru a putut fi stabilit deoarece mormîntul mai nou conținea fragmente ceramice aparținînd inventarului mormîntului mai vechi, pe care-l deranja. Cel mai recent dintre aceste șase morminte este M_2 , răscolit de fierul plugului și al cărui inventar a fost în mare parte dispersat. Și tipologic acest mormînt se dovedește a fi cel mai nou din întreaga grupă I a necropolei de la Ferigele (fig. 3/5; 5/1; 6/2). De asemenea un sondaj executat într-un tumul vizibil a dat la iveală un mormînt intact, cu înveliș de piatră. Neputînd fi cercetat deocamdată, el a fost astupat din nou în vederea unor explorări sistematice în cursul săpăturilor viitoare, necesare în această zonă unde ne așteptăm să aflăm multe asemenea morminte intacte.

În ce privește materialul ceramic al grupei I, săpăturile din 1957 au dat la iveală o serie întregă de vase, îmbogățind prin diferite variante formele descoperite în campania anterioară și prezentate sumar în raportul precedent. Dintre vasele mai deosebite, remarcăm o ceașcă cu toarta supraînălțată, lucrată foarte îngrijit (fig. 4/3). Pereții subțiri din lut cafeniu cu pietricele și frînturi de mică în spărtură, sînt acoperiți cu un slip subțire bine lustruit. Prin ardere s-a obținut o culoare neagră în interiorul vasului, în timp ce în exterior vasul e de culoare castanie. Marginea este dreaptă, pereții ușor curbați, iar fundul este neted. În zona torșii, pereții vasului sînt trași în interior, provocînd o adîncitură în conturul deschizăturii. În interior ceașca este ornamentată cu caneluri largi formînd o spirală, umplute alternativ cu alte caneluri mai înguste dispuse în fișii oblice ce se întrepătrund. Acest ultim decor este caracteristic grupului Ferigele și a fost găsit în repetate rînduri (fig. 4/1). Pe toarta supraînălțată se observă baza unui buton așezat vertical, făcînd parte, probabil, din categoria celor cu extremitatea discoidală. Într-un alt mormînt am găsit două vase similare ca formă cu vasul precedent, dar a căror spirală interioară nu era umplută cu caneluri; toartele lor aveau butoni cu extremitate discoidală.

Se cuvine să mai atragem atenția asupra unei observații de amănunt. În M_1 din complexul 7 s-a descoperit o strachină cu marginea arcuită spre interior și prevăzută cu trei proeminențe în loc de patru ca de obicei; din acestea una este dispusă vertical, în timp ce celelalte sînt orizontale (fig. 4/4). Acest amănunt nu este întîmplător, deoarece în anul precedent fusese descoperit într-un context similar, un vas identic¹. Acest tip de vas era destinat desigur unui scop anume în cadrul ritului funerar.

¹ *Materiale*, V, p. 365, fig. 2/6.

Săpăturile din 1957 au verificat pe deplin caracteristicile stabilite de noi în raportul din 1956 în privința decorului¹. Anul acesta s-a descoperit o varietate mai mare din butonii de pe torțile unor vase. Astfel în M_1 din complexul 6 a fost descoperit un buton cu extremitatea triunghiulară (fig. 7/2); el reprezintă,

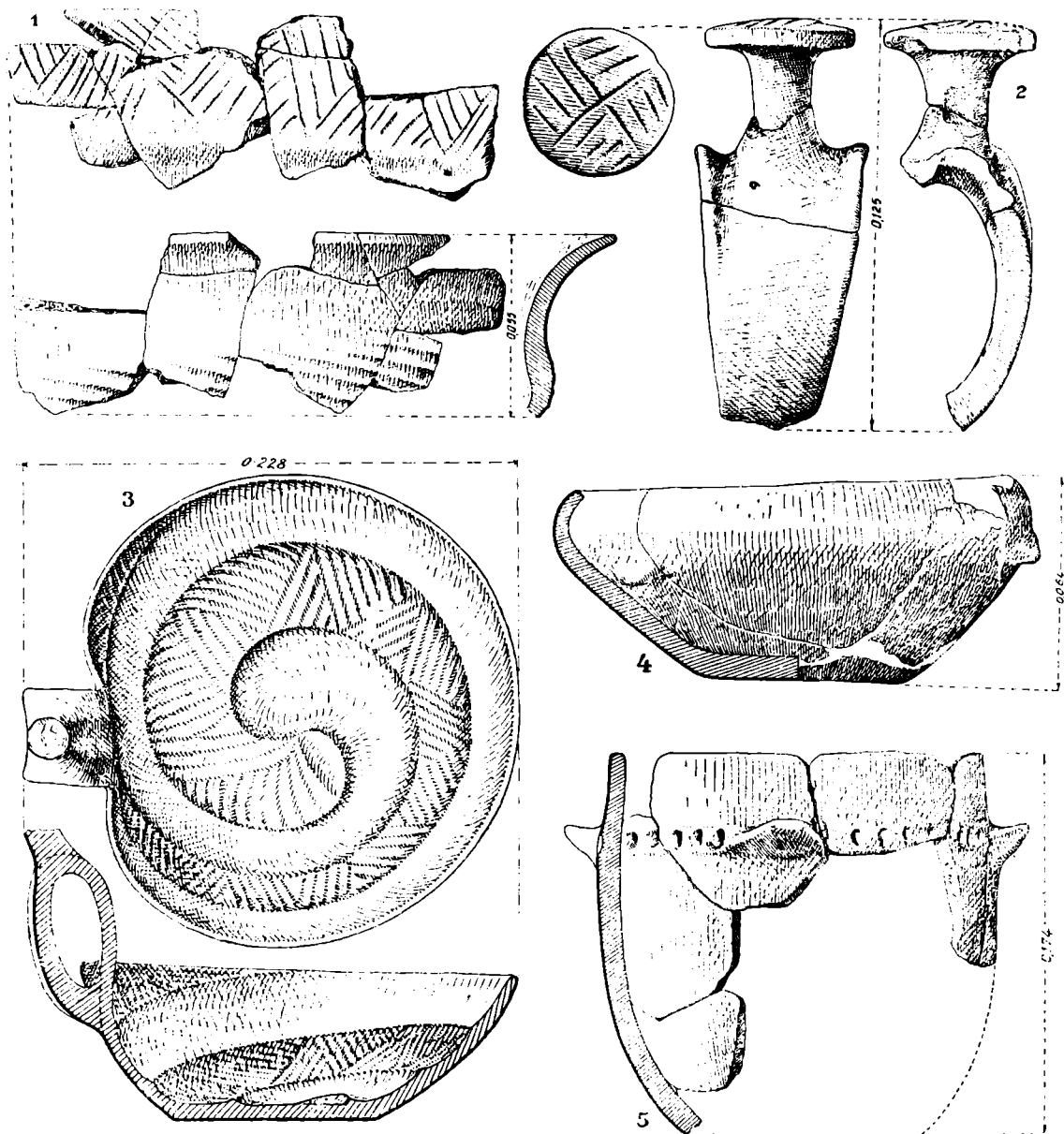


Fig. 4. — Ceramică din faza I.

poate, un cap de animal și mai stilizat ca acela de pe butonul din M_1 din complexul 4 (fig. 7/3), probabil un cap de berbec. În M_1 din complexul 7 s-a găsit un buton care are incizat pe extremitatea-i discoidală un motiv în formă de cruce, iar în spațiul dintre brațele acesteia, se află linii paralele incizate (fig. 4/2).

¹ Materiale, V, p. 367.

În 1957 s-au mai descoperit diferite varietăți de brâie crestate sau alveolare aplicate pe pereții unora dintre vasele mari, sub buză sau pe gît.

În privința inventarului metalic, anul acesta descoperirile sînt de asemenea interesante. În M_3 din complexul 4 s-a descoperit un cuțit de luptă îndoit ritual (fig. 5/2), cu teaca (fig. 5/3) depusă alături. Teaca este făcută din tablă de fier îndoită la muchii, neacoperind astfel decît pe o singură față lama cuțitului. Suprafața ei este străbătută, la capete, de linii transversale gravate. În partea de jos, spațiul dintre două asemenea linii este umplut cu hașuri crucișe. Cuțitul, a cărui formă se poate distinge mai bine în exemplarul similar neîndoit din M_1 din complexul 7 (fig. 5/4), care diferă doar prin dimensiuni, fiind puțin mai scurt, a fost îndoit de trei ori, de la vîrf spre mîner, după incinerarea defunctului. Acesta este cel mai vechi document de îndoire rituală găsit în țara noastră și ne arată în același timp că acest procedeu a fost folosit și în regiunile cu populație tracică al căror rit era incinerarea, mult timp înainte de venirea celților.

Vîrfurile de săgeți de fier descoperite, sînt de tip aproape necunoscut în perioada hallstattiană, atît la noi, cît și, după informațiile pe care le-am avut la îndemînă, în restul Europei. Ele au forma de placă ogivală cu baza concavă (fig. 7/1, a-h).

Pe suprafața lor se disting două găuri care serveau la trecerea unei sfori ce trebuia să consolideze fixarea în coada de lemn. Piesele acestea amintesc de vîrfurile de săgeți de silex din epoca bronzului. De la mijlocul epocii bronzului cunoaștem cîteva exemplare din bronz, găsite în Elveția¹ și la Mycenae². Tipul de la Ferigele reprezintă o ingenioasă invenție locală, simplă, făcîndu-se economie de materie primă pentru o piesă care prin funcția ei necesită o producție în masă. Vîrfurile de săgeți de la Ferigele au fost folosite într-o vreme în care, în alte părți, erau în uz tipurile așa-zise « scitice » cu două și trei muchii³.

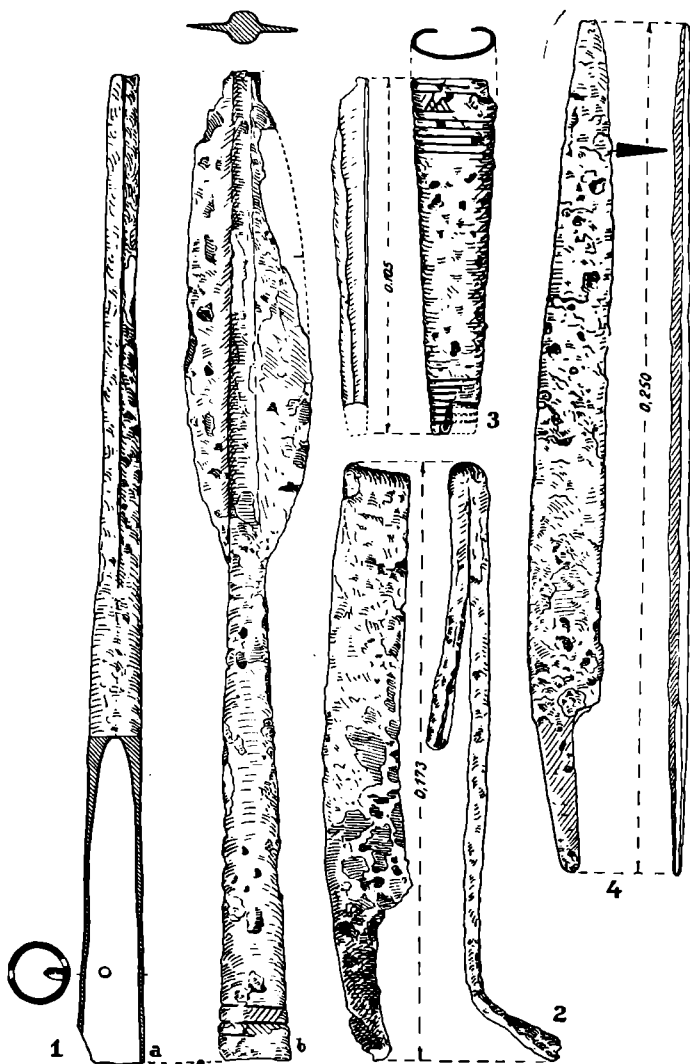


Fig. 5. — Arme de fier din mormintele fazei I.

¹ Ebert, RL, p. 392, s.v. Schweiz, pl. CXXVI/1 — 4.

² O. Montelius, *La Grèce préclassique*, I, Stockholm, 1924, pl. XV/3.

³ P. D. Liberov, *Вопросы скифо-сарматской археологии*, 1952, p. 152, tabelul I; de observat că sciii încep să folosească săgețile de fier abia în sec. IV î.e.n.

Remarcăm de asemenea o zăbală care amintește zăbalele celtice¹ (fig. 6/2). Psaliile sînt însă de tradiție hallstattiană.² Acest tip hibrid se remarcă și prin dispoziția celor două cîrlige în formă de T atîrnate de inelele zăbalei. La curățirea piesei a fost observat un ornament constînd dintr-un șir de puncte pe suprafețele laterale ale psaliilor și inelelor zăbalei. Aceste puncte, foarte puțin adînci,

sînt acum aproape invizibile.

Dintre obiectele de podoabă amintim două fibule de tip Glasinac (fig. 7/4,5); la una din ele se poate reconstitui forma plăcii piciorului — aceea de scut beotic. În M_1 din complexul 6, s-a descoperit, împreună cu spirale de bronz (« saltaleoni »), și o mîrgică de bronz (fig. 7/6), un obiect tubular tot din bronz, cu secțiunea ovală, ornamentat pe cele două fețe cu ferestre triunghiulare (fig. 6/1 a-b). În interior, tubul era plin cu lemn carbonizat. Toate aceste piese par a fi făcut parte dintr-o podoabă ce se atîrna de centură, așa cum a observat Ć. Truhelka la un schelet de la Donja Dolina³; podoaba de la Ferigele trebuie să fi avut și o piesă de lemn.

Materialul acestei faze, deosebit de variat și de bogat, oferă indicii clare asupra unei destul de lungi evoluții. Avem chiar în

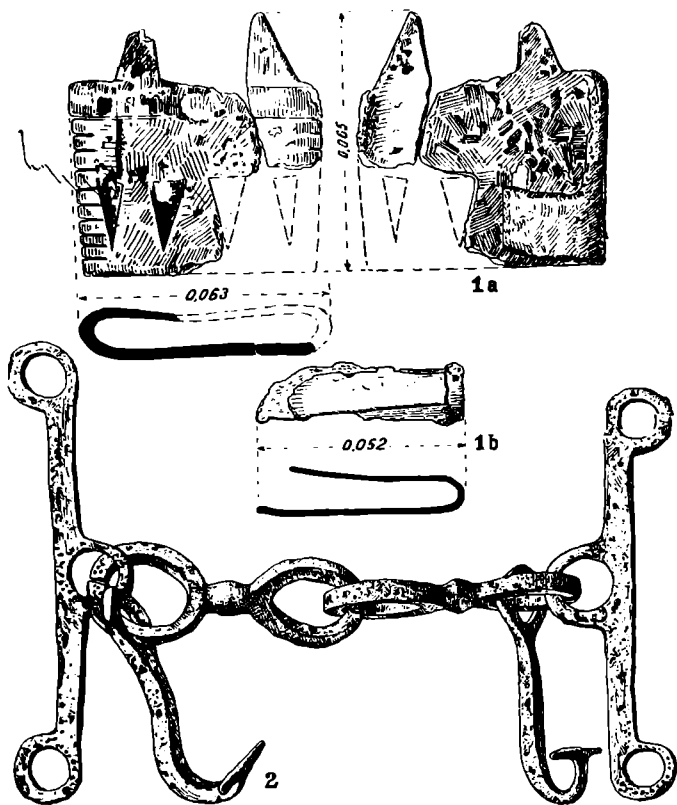


Fig. 6. — 1, piesă de bronz din complexul 6; 2, zăbale de fier.

momentul de față suficiente date tipologice care să ne ducă la divizarea acestei grupe de înmormîntări în cel puțin două sub-faze, între care a existat o evoluție lentă sesizabilă mai ales la extreme. Aceste indicii tipologice sînt verificate stratigrafic în complexul 4, unde M_2 — avînd în inventar zăbalele tîrzii (fig. 6/2), un vîrf de lance cu secțiunea nervurii mediane rotundă (fig. 5/1) și o ceramică simplă, ornată numai cu cîteva linii în relief sau brîuri crestate — este mai nou decît M_3 , în al cărui inventar se află ceramică cu decor analogă cu aceea din M_1 , complexul 1, unde s-a descoperit în plus un akinakes și un vîrf de lance cu secțiunea mediană romboidală⁴. Unul din obiectivele săpăturilor viitoare va fi verificarea și precizarea acestor indicii pe întreaga gamă de forme cu ajutorul unui material mai bogat.

¹ I. Hunyady, in *DissPann*, seria II, 18, 1944, pl. LIII/3 și pl. XXVI/1, 2.

² S. Gallus-T. Horwath, *Un peuple cavalier pré-scythique en Hongrie*, in *DissPann*, seria II, 9, 1939, p. 73—74, 109 și urm. și pl. LXVII—LXX; cf. de asemenea M. Párducz, *Le cimetière hallstattien de Szentes-Vekerzug*, in *ActaArch*, II, 1—3, 1952, p. 152 și pl. LXI/2. Toate aceste psalii nu se aseamănă, e drept, decît vag, cu cele de la Ferigele; sînt pro-

mai vechi cu un secol.

³ WMBH, IX, 1904, p. 133 și pl. LXXVII/18; cf. de asemenea Ferd. Maier, in *Germania*, XXXIV, 1—2, 1956, p. 65—66, fig. 1/5; a se vedea și analogiile în bibliografia aceluia articol la p. 73—74. De asemenea, analogiile cu piesa, găsită în context așa-zis scitic, la Murgești, la M. Roska, in *ESA*, XI, 1937, p. 175, fig. 14/7.

⁴ *Material*, V, p. 368.

Grupa II de înmormântări de la Ferigele, atestată tipologic încă din campania precedentă, a fost determinată stratigrafic în 1957: în trei rînduri s-au constatat gropi săpate pînă în pietrișul aluvionar, în care se depunea o urnă cu oasele calcinate, acoperită cu un vas-capac; în două cazuri s-au găsit și ceșcuțe cu toarta supraînălțată, o dată în urnă, altădată alături. Este posibil ca gropile să fi fost

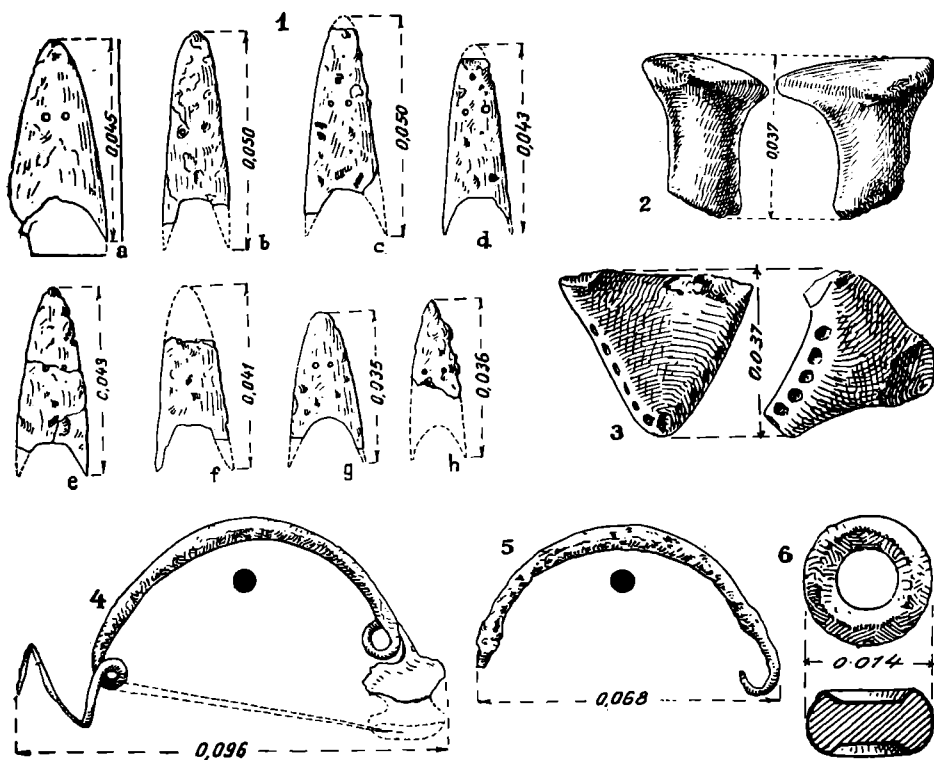


Fig. 7. — 1, vîrfuri de săgeți de fier; 2—3, butoni în formă de cap de animal stilizat; 4—5, fibule Glasinac; 6, mîrgică de bronz.

săpate exclusiv în pămîntul tumulilor gata făcuți, deoarece toate mormintele găsite de noi pînă acum străpung complexele sau se află în imediata lor apropiere.

Ceramica acestei grupe oferă forme similare cu vasele din grupa I, însă sînt lipsite de decorul caracteristic. Regăsim strachina cu marginea arcuită în interior, avînd rol de capac, fără caneluri pe umăr (fig. 3/2). Strachina cu buza larg rășfrîntă publicată în primul raport,¹ nu este prevăzută cu ornament interior. Printre celelalte forme cităm: o cană cu tortiță și cu buza ușor rășfrîntă (fig. 3/3), o strachină cu marginea dreaptă și pereții ușor curbați (fig. 3/1) și strachina în formă de căzănel, publicată în raportul din 1956² găsită și anul acesta.

Observațiile făcute în 1957 au dus la precizarea mai strînsă a cronologiei absolute a grupului Ferigele. Ca elemente de datare pentru grupa I de înmormîntări, trebuie folosite în primul rînd analogiile cu grupul Balta-Verde—Gogoșu, care indică, în general, pentru Ferigele, sec. VI—V î.e.n.³ Fibula Glasinac pledează și ea pentru această dată⁴. Teaca din complexul 4 se aseamănă cu un exemplar

¹ *Materiale*, V, p. 365, fig. 2/2.

² *Ibidem*, p. 367, fig. 4/1.

³ D. Berciu și E. Comșa, în *Materiale*, II, 1956, p. 482.

⁴ D. Berciu, *Dacia*, N.S., I, 1957, p. 355.

de la Duvanli datat la sfârșitul sec. V¹. Un indiciu de datare îl reprezintă toporul bipen găsit și în depozitul de la Bîlvănești, a cărui dată este fixată de D. Berciu, pe baza interdependenței cu depozitul de la Orăștie, în sec. V; torquesurile și fibulele cu ochelari de la Bîlvănești însă ne obligă, prin analogie cu Balta-Verde, să ridicăm data depozitului cu un secol². În acest sens pledează și faptul că piesele de la Bîlvănești sînt mai greoaie, mai puțin evolute decît topoarele de la Ferigele, care, la rîndul lor, sînt mai puțin dezvoltate decît eleganta toporișcă de la Gogoșu, datată în sec. V³. Pe de altă parte inventarul de un facies tîrziu, al M₂ din complexul 4 de la Ferigele, unde se observă primele influențe Latene (fig. 6/2) ne fac să coborîm cu sfârșitul grupei I pînă în sec. IV î.e.n. Grupa II trebuie datată în sec. IV î.e.n. pe baza relațiilor cu străchinile-căzanel de tip Grojdibod-Duvanli⁴. Această grupă poate fi parțial contemporană cu sfârșitul primei grupe; remarcăm că mormintele grupei II taie mormintele cele mai vechi din grupa I. Așa dar, necropola de la Ferigele se încadrează între mijlocul sec. VI și sfârșitul sec. IV î.e.n.

Grupul Ferigele prezintă puternice asemănări, atît în privința ritului de înmormîntare cît și a inventarului, mai ales cu următoarele grupe contemporane: Bîrsești (sec. VI—V)⁵, Gura-Padinei (sec. VI—V)⁶, Drăgoiești (sec. VI—V)⁷ și Telești (sec. V)⁸. La toate aceste grupe se întîlnește exclusiv incinerare în tumuli, cu oasele risipite alături de inventar. Aceste descoperiri se încadrează într-o arie în care Ferigele și Bîrsești marchează două sectoare. Ele formează, după părerea noastră, un grup cultural unic: Bîrsești—Ferigele, care contrastează net pe de o parte cu grupul Balta-Verde—Gogoșu și necropolele înrudite din această zonă, toate exclusiv de inhumație, și pe de altă parte cu cimitirele, așa-zise scitice, mai ales din Transilvania, de asemenea predominant de inhumație.

ALEXANDRU VULPE

РАСКОПКИ В КОСТЕШТИ — ФЕРИДЖЕЛЕ

КРАТКОЕ СОДЕРЖАНИЕ

Раскопки 1957 г. в Фериджеле, на северо-западе Олтении, дали возможность произвести новые наблюдения и выяснить археологическое положение этого некрополя, впервые разведенного в 1956 г.

Стратиграфически в Фериджеле наблюдаются две фазы захоронений. Погребения первой фазы—курганные. Обрядом захоронения является исключительно трупосоожение; обуглившиеся и в плохой сохранности кости разбросаны возле инвентаря; последний положен на грунт и покрыт слоем речной гальки, поверх которой сооружалась курганная насыпь (рис. 2/2). В настоящее время курганы почти совсем сравнялись, некоторые из них едва заметны

¹ B. Filow, I. Welkow, V. Mikow, *Die Grabhügelnekropole bei Duvanlij in Südbulgarien*, Sofia, 1934, p. 72, fig. 94.

² D. Berciu, în *Apulum*, I, 1942, p. 97; cf. de asemenea D. Berciu și E. Comșa, *op. cit.*, p. 344, fig. 73. În momentul de față prof. D. Berciu, precum ne-a comunicat personal, a revenit asupra acestei afirmații și este de părere că depozitul de la Bîlvănești trebuie datat în sec. VI î.e.n.

³ D. Berciu și Eug. Comșa, *op. cit.*, p. 419 și 481, fig. 147/1 și 181/8.

⁴ Cf. observațiile făcute în raportul din *Materiale*, V, p. 365.

⁵ S. Morintz, în *Materiale*, III, 1957, p. 219; idem, *Новая гальштатская группа в Молдове*, în

Dacia, N. S., I, 1957, p. 117 și urm. și în special p. 121, unde se arată că săpăturile din 1955—1956 de la Bîrsești nu au dat o situație clară în privința ritului. Autorul ne-a comunicat că în cursul campaniei din 1957 a putut să obțină cîteva situații clare, care îi permit să considere cimitirul de la Bîrsești ca un cimitir de incinerare cu cenușa și oasele răs-pîndite pe sol, alături de inventarul ceramic.

⁶ D. Berciu, *Colecția de antichități C. Georgescu-Corabia*, 1937, p. 27—36, 71 și urm.

⁷ D. Berciu, *Arheologia preistorică a Olteniei*, Craiova, 1939, p. 173; cf. *Materiale*, II, 1956, p. 479.

⁸ D. Berciu, *Arheologia preistorică a Olteniei*, p. 170; cf. și *Materiale*, II, 1956, p. 479. D. Berciu leagă prea mult această grupă de Balta-Verde—Gogoșu.

(рис. 2/1). Максимальные их размеры: высота — 0,50 м, диаметр — 10—20 м. Несомненно, что первоначальный диаметр был вдвое меньше, высота же значительно больше. Было обнаружено около 40 курганов. Наименование «комплекса» относилось, вероятно, к одному из них; до настоящего времени было обследовано 6 курганов, содержащих 17 захоронений, среди которых 13 относятся к первой фазе (рис. 1).

Погребальный инвентарь в захоронениях первой фазы в некоторых случаях особенно богат. В каждом погребении имеется чашка с высокой ручкой, не менее двух мисок с вогнутыми во внутрь краями, и баночный сосуд (рис. 4/5). Обычно встречаются и чашка с высокой ручкой с кнопкой (рис. 4/3), кружка (рис. 3/4) и миска с вывернутыми краями (рис. 4/1). К ним иногда добавлены два больших шарообразных сосуда с высоким горлышком и слегка вывернутым венчиком; такие сосуды ставились наряду со слоем камней, так как из-за своей величины они не помещались под ними.

Установлено, что почти во всех захоронениях этой фазы на внутренней стороне чашек и мисок имеется орнамент, составленный из крестообразно нанесенных косых каннелюр; в этом году были обнаружены и украшения в виде насечек (рис. 4/1). Во всех погребениях найдены ручки с кнопкой с краями дисковидной формы, среди которых одна с орнаментом в виде креста и с насеченными на перекладине параллельными линиями (рис. 4/2). Имеются и трехугольные ручки с кнопкой (рис. 7/2), либо формы стилизованной бараньей головы (рис. 7/3).

Большинство погребений этой фазы являются захоронениями бойцов. Это засвидетельствовано большим количеством найденного в погребениях оружия. Отмечаем боевой нож, ритуально согнутый (рис. 5/2), с ножами (рис. 5/3). Нож, основную форму которого можно установить по найденному в другой могиле не согнутому ножу (рис. 5/4), является первым доказательством применения обряда сгибания клинка у фракийского населения до прихода кельтов.

Интересны железные наконечники стрел совершенно нового типа. Они имеют форму треугольной, изогнутой с двух сторон пластинки, с вогнутым основанием (рис. 7/1). На их поверхности имеются два отверстия для бечевки, закрепляющей наконечник на деревянном остове стрелы.

Заслуживают внимания также удила, напоминающие некоторые типы Латен. Псалии же близки к гальштатским типам (рис. 6/2). Вместе с ними был найден боевой топор (рис. 3/5) и наконечник копья (рис. 5/1) более позднего типа, но все же еще относящийся к началу железа.

Среди украшений можно отметить две фибулы Гласинац (рис. 7/4—5) и ряд бронзовых предметов: бусину (рис. 7/6), маленькую спираль (saltaleone) и трубообразный объект, наполненный обуглившимся деревом (рис. 6/1), который, по-видимому, составлял часть какого-то предмета и, возможно, являлся украшением, которое носили на поясе.

Погребения второго типа характеризуются ямами, выкопанными в курганной насыпи захоронений фазы I. Захоронения исключительно с трупосожжением состоят из урн с крышками и лишены вообще инвентаря. Тип керамики является продолжением типа фазы I (рис. 3/1—3). Керамика обеих фаз сработана исключительно от руки.

Сделанные в 1957 г. в Фериджеле наблюдения привели к более точной хронологической датировке. Фаза I относится к периоду между серединой VI в. и IV в. до н.э.; фаза II — к IV в. до н.э.

Группа Фериджеле очень схожа как по погребальному обряду, так и инвентарю, со следующими, современными ей группами: Бырсешти (VI—V вв.), Гура Падиной (VI—V вв.), Дрэгоешти (VI—V вв.) и Телешти (V в.). Во всех этих группах захоронения в курганах встречаются с трупосожжением и рассыпанными костями. Эти открытия относятся к одной сфере распространения, в которой Фериджеле и Бырсешти являются двумя секторами. По мнению автора они составляют единую культурную группу Бырсешти — Фериджеле существенно отличающаяся с одной стороны от группы Балта Верде-Гогошу и родственных ей могильников этой зоны, также исключительно с труположением, и с другой, от так называемых скифских могильников, особенно в Трансильвании, в которых также преобладает обряд труположения.

ОБЪЯСНЕНИЕ РИСУНКОВ

Рис. 1. — План раскопок во дворе Прокопие Илиеску (1956—1957).

Рис. 2. — 1, сравнявшийся курган; 2, комплекс 6, каменное перекрытие погребения.

Рис. 3. — 1—3, сосуды из погребений фазы II; 4, кружка из комплекса 6; 5, железный боевой топор.

Рис. 4. — Керамика фазы I.

Рис. 5. — Железное оружие из погребений фазы I.

Рис. 6. — 1, бронзовый предмет из комплекса 6; 2, железные удила.

Рис. 7. — 1, железные наконечники стрел; 2—3, ручки формы стилизованной головы животного; 4—5, фибулы Гласинац; 6, бронзовая бусина.

LES FOUILLES DE COSTEȘTI - FERIGELE

RÉSUMÉ

Les fouilles exécutées en 1957 à Ferigele, dans le Nord-Ouest de l'Olténie, ont permis de nouvelles observations qui ont élucidé en quelque mesure la situation de cette nécropole, sondée pour la première fois en 1956.

A Ferigele, l'auteur a observé, stratigraphiquement, deux phases d'inhumation. Les tombes de la première phase sont tumulaires. Le rite d'incinération y est exclusif. Les ossements calcinés, très mal conservés, sont répandus à côté du mobilier archéologique; celui-ci est déposé à même le sol et recouvert d'une couche de grosses pierres de rivière, sur lesquelles a été élevé le tumulus (fig. 2/2). Les tumuli sont aujourd'hui complètement aplatis, certains d'entre eux étant à peine visibles (fig. 2/1). Leurs dimensions actuelles atteignent une hauteur de 0,50 m au maximum et un diamètre de 10 - 20 m au maximum. Il est évident que le diamètre initial était plus de deux fois plus réduit et la hauteur plus grande. On a pu dénombrer environ 40 tumuli. Un « complexe » de pierres et vases se réfère probablement à un seul tumulus; c'est ainsi qu'ont été examinés jusqu'à présent 6 tumuli, renfermant en tout 17 tombes, dont 13 appartiennent à la première phase (fig. 1).

Le mobilier des tombes de la première phase est parfois particulièrement abondant. Aucune de ces tombes n'est dépourvue de la petite tasse à anse surélevée, de deux écuelles au moins, dont les bords sont incurvés à l'intérieur et d'un vase en forme de pot (fig. 4/5). D'ordinaire, on y trouve encore une tasse à anse surélevée pourvue d'un bouton (fig. 4/3), un petit broc (fig. 3/4) et un plat évasé (fig. 4/1). Parfois viennent s'y ajouter deux grands vases pansus, à long col et à bord légèrement évasé, lesquels n'ayant pu être logés sous la couverture de pierres, à cause de leurs dimensions, ont été déposés à côté de celle-ci.

Il a été prouvé que le décor à cannelures obliques, disposées en croix, qui se trouve à l'intérieur de certaines tasses ou de certaines écuelles — décor également rencontré cette année sous forme d'incisions (fig. 4/1) — n'est presque jamais absent des tombes appartenant à cette phase. On trouve aussi, dans toutes les tombes, des boutons à extrémité discoïdale. L'un d'eux était pourvu d'un ornement en forme de croix et, entre les bras de cette croix, de lignes parallèles incisées (fig. 4/2). L'auteur a également remarqué des boutons triangulaires (fig. 7/2) ou en forme de tête de bélier stylisée (fig. 7/3).

La plupart des sépultures de cette phase appartiennent à des guerriers. Cela est attesté par les nombreuses armes découvertes dans les tombes. On y a remarqué un coutelas plié rituellement (fig. 5/2), avec son fourreau (fig. 5/3). Ce coutelas, dont la forme peut être reconnue sur un exemplaire droit, trouvé dans une autre tombe (fig. 5/4), représente la première illustration de la pratique de ce rite par une population thrace, avant l'arrivée des Celtes.

Les pointes de flèches en fer, d'un type tout à fait nouveau, sont très intéressantes. Elles se présentent sous la forme d'une plaque triangulaire à base concave et à deux côtés curvilignes (fig. 7/1). Leur surface présente deux petits trous, destinés au passage de la corde qui devait fixer la pièce à la tige de bois.

L'auteur a également remarqué un mors, qui rappelle certains types La Tène, mais dont les montants sont de tradition hallstattienne (fig. 6/2). On a encore trouvé, avec tout cela, une hache de guerre (fig. 3/5), une pointe de flèche (fig. 5/1) d'un aspect plus tardif, mais appartenant cependant à la première période de l'âge du fer.

Parmi les objets de parure, il faut signaler deux fibules du type Glasinac (fig. 7/4,5) et une série de pièces de bronze: une petite perle (fig. 7/6), une petite spirale (*saltaleone*) et une pièce tubulaire remplie de bois carbonisé (fig. 6/1), qui semblent avoir fait partie d'un tout et représentaient, peut-être, une parure que l'on fixait à la ceinture.

La seconde phase des tombes est caractérisée par des fosses creusées dans les tumuli de la première phase. Les sépultures sont exclusivement à incinération et consistent en urnes à couvercle, généralement dépourvues de tout autre inventaire. La céramique présente des formes qui continuent celles de la première phase (fig. 3/1--3). La céramique des deux phases est exclusivement travaillée à la main.

Les observations faites en 1957 ont permis de préciser d'une manière plus serrée la chronologie de Ferigele. La première phase peut être datée du milieu du VI^e siècle jusqu'au IV^e siècle avant notre ère et la seconde phase, du IV^e siècle avant notre ère.

Le groupe de Ferigele présente surtout d'étroites ressemblances — tant par le rite d'inhumation que par l'inventaire — avec les groupes contemporains suivants: Bîrsești (VI^e—V^e siècles), Gura Padinei (VI^e—V^e siècles), Drăgoiești (VI^e—V^e siècles) et Telești (V^e siècle). Dans tous ces groupes, on rencontre exclusivement l'incinération dans des tumulus où les ossements sont éparpillés. Ces découvertes rentrent dans une aire dont Ferigele et Bîrsești constituent deux secteurs. Elles représentent, d'après l'auteur, un groupe culturel unique: Bîrsești-Ferigele, qui contraste fortement, d'une part, avec le groupe Balta Verde-Gogoșu et les nécropoles apparentées, qui se trouvent dans cette zone — toutes exclusivement à inhumation — et, d'autre part, avec les nécropoles dites scythiques, surtout celles de Transylvanie, où prédomine également l'inhumation.

EXPLICATION DES FIGURES

- Fig. 1. — Plan des fouilles exécutées dans la cour de Procopie Iliescu (1956—1957).
 Fig. 2. — 1, tumulus aplati; 2, complexe n° 6, revêtement en pierres de la tombe.
 Fig. 3. — 1—3, vases de la seconde phase des tombes; 4, broc provenant du complexe n° 6; 5, hache de guerre en fer.
 Fig. 4. — Céramique de la première phase.
 Fig. 5. — Armes en fer trouvées dans les tombes de la première phase.
 Fig. 6. — 1, pièce en bronze, recueillie dans le complexe n° 6; 2, mors en fer.
 Fig. 7. — 1, pointes de flèches en fer; 2—3, boutons de vases en terre cuite, en forme de tête d'animal stylisée; 4—5, fibules du type Glinac; 6, petite perle en bronze.